

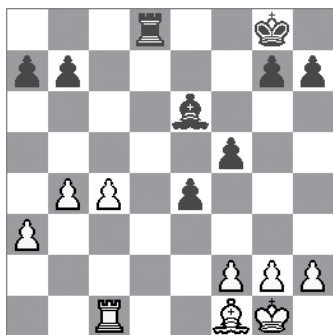
OBOUSTRANNÉ PĚŠCOVÉ PŘEVAHY PŘI VOLNÉM SLOUPCI

Ing. Vratislav HORA

Typová pozice s převahou pěšců na dámském křídle musí být pozorně zhodnocena. Plány hry jsou dány-každý hraje tam, kde je silnější Velký význam má však taky ovládnutí volného sloupce a aktivita krále – jeho včasná centralizace. Samotná pěšcová převaha na dámském křídle nevyhrává! O tom se přesvědčil bílý v následující partii.

Yates - Alechin, Haag 1921

1.e4 c5 2.Jf3 e6 3.d4 cxd4 4.Jxd4 Jf6 5.Jc3 Sb4 6.Sd3 e5 7.Jde2 d5 8.exd5 Jxd5 9.0–0 Jc6 10.Jxd5 Dxd5 11.a3 Sa5 12.b4 Sc7 13.Ve1 f5 14.c4 Df7 15.Jc3 0–0 16.Jd5 Se6 17.Sb2 e4 18.Jxc7 Dxc7 19.Sf1 Je5 20.Sxe5 Dxe5 21.Dc2 Vad8 22.Vad1 Vxd1 23.Dxd1 Dc3 24.Dc1 Dxc1 25.Vxc1 Vd8 Diagram.



Jak hodnotit pozici, která je již v koncove? Není možno hodnotit pozici jen povrchně z hlediska pěšcové převahy na dámském křídle. Černá věž ovládá volný sloupec, černý král má větší možnost manévru než bílý král. Proto stojí černý již značně lépe s dobrými šancemi na výhru.

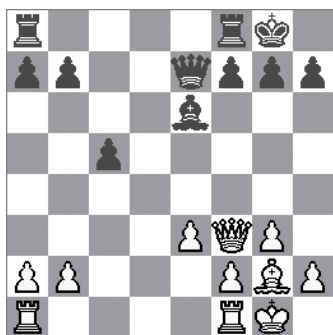
26.g3 Kf7 27.c5 Kf6 28.Sc4 Bude černý měnit střelce? NE! po výměně střelců by černý ztratil velkou část své výhody a bílý by měl dobré šance na remízu. Černý střelec se účinně zapojí do útoku na krále po g5 s dalším f4. 28...Sc8 29.a4? Bílý hraje zdánlivě důsledně. Byl však tento tah nejlepším? Bílý se měl snažit o okamžitý přesun krále

na e1, i pak by však stál hůře.

29...g5 30.b5 f4 31.Kf1 Pozdě! Jaký bude další tah černého? Vnik věže na 2.řadu! 31...Vd2! 32.Ke1 Vb2 33.gxf4 gxf4 34.Se2 Jaký je smysl tohoto tahu? Brání tahu Sg4. Uvedte možnosti po 34.Vd1: 34...Sg4 35.Vd6 Ke7 36.Vd4 Sf3 37.Sd5 Vb1 38.Kd2 e3 39.fxe3 Vd1 40.Kc3 Vxd4 41.Kxd4 Sxd5 42.Kxd5 fxe3 a černý pěšec jde do dámy. 34...Ke5! 35.c6 bxc6 36.Vxc6 Co by následovalo po 36.bxc6? 36...f3 37.Sd1 e3 -+ 36...Se6 37.Sd1 Vb1 38.Vc5+ Kd4 39.Vc2 e3 40.fxe3+ fxe3 41.Vc6 Sg4 42.Vd6+ Ke5 43.h3 Sh5! 0–1 Není obrany proti 44...e2. Triumf harmonie – souhry figur a pěšců!

Marshall - Capablanca, New York 1909

1.d4 d5 2.c4 e6 3.Jc3 c5 4.cxd5 exd5 5.Jf3 Jc6 6.g3 Se6 Méně používaný tah v Tarraschově obraně dámského gambitu. 7.Sg2 Se7 8.0–0 Jf6 9.Sg5? Lépe 9.dxc5 Sxc5 10.Ja4! Se7 11.Se3 0–0 12.Jd4 Réti 9...Je4! 10.Sxe7 Dxe7 11.Je5 Jxd4 12.Jxe4 dxe4 13.e3 13.Sxe4? Sh3–+ 13...Jf3+ 14.Jxf3?! exf3 15.Dxf3 0–0 =/+



Vznikla typová pozice, kterou chceme zkoumat. V duchu plánu hry měl nyní bílý hrát tam, kde je silnější - nejlépe zahájit akci v centru tahem 16.e4 nebo 16.Vfd1. Vždy je nutné hrát tam, kde jsme silnější! Tomu by odpovídal i typový postup pěšci „e“ a „f“ za podpory figur. Protože však bílý nic nepodnikal a jen přihlížel, jak černý provádí svůj plán – vytvoření volného pěšce z převahy na křídle. Významné je i obsazení volného sloupce.

16.Vfc1? Nešlo 16.Dxb7 Dxb7 17.Sxb7 Vab8–+. Bílý však hraje proti duchu plánu. 16...Vab8 =/+ 17.De4? Opět tah proti správnému plánu. 17...Dc7! Vyhýbá se výměně střelců, která hrozila po 18.Sh3.

Zároveň tím, že staví dámu na stejný sloupec se soupeřovou věží, provokuje bílého v další hře na dámském křídle. 18.Vc3? Bílý pokračuje ve špatném plánu. Ještě stále se dalo pokračovat 18.Vd1 18...b5 19.a3 c4 20.Sf3 Vfd8 21.Vd1 Vxd1+ 22.Sxd1 Vd8 Ovládnutí volného sloupce má velký význam - proto hodnocení pozice: -/+ 23.Sf3 g6 24.Dc6 De5! To není obrana proti výměně dam,

kteřá zapadá do Capablancova plánu hry, ale snaha o výměnu v jiné pozici. **25.De4 Dxe4** Nyní nebude napaden pěšec b5! **26.Sxe4 Vd1+!** Jemnost sloužící k decentralizaci bílého krále. **27.Kg2 a5 28.Vc2 b4 29.axb4 axb4 30.Sf3 Vb1** Černý důsledně provádí svůj plán hry, bílý tápe bez plánu a jeho pozice je již beznadějná. **31.Se2 b3! 32.Vd2** Nešlo 32.Vc3 Vxb2 33.Sxc4 Vc2!–+ **32...Vc1!** –+ **33.Sd1 c3 34.bxc3 b2** Výhrou figury partie v podstatě končí. **35.Vxb2 35.Sc2? Vxc2–+ 35...Vxd1–+ K** poziční převaze získal černý i převahu materiální. **36.Vc2 Sf5 37.Vb2 Vc1 38.Vb3 Se4+ 39.Kh3 Vc2 40.f4 h5 41.g4 hxg4+ 42.Kxg4 Vxh2 43.Vb4 f5+ 44.Kg3 Ve2 45.Vc4 Vxe3+ 46.Kh4 Kg7 47.Vc7+ Kf6 48.Vd7 Sg2 49.Vd6+ Kg7 0–1**

Postup pěšců za podpory figur je plánem hry toho, kdo má pěšce více v centru a to nejen ve střední hře, ale i v koncovce, kde je vytvoření a uplatnění volného pěšce hlavním plánem při uplatňování výhody.

Musíme se oprostít od vžitě představy, že pěšcová převaha na dámském křídle vede automaticky k výhodě. V předchozí partii si bílý vůbec neuvědomil podle jakého plánu hrát

Kramnik – Santos, Singapur 1990

1.e4 e6 2.d4 d5 3.Jd2 c5 4.exd5 Dxd5 Černý nechce hrát s izolovaným pěšcem. Pokračování je rovnocenné braní 4...exd5 **5.Jgf3 cxd4 6.Sc4 Dd6** Horší je 6...Dd8 7.O-O Jc6 8.Jb3 s plánem De2 a Vfd1+/- **7.0–0 Jf6 8.Jb3 Jc6 9.Jbxd4 Jxd4 10.Dxd4 Dxd4 11.Jxd4 a6** Jaký zvolit plán? V koncovce vytvoří volného pěšce z převahy pěšců na dámském křídle. **12.Se2 Se7 13.Sf4 Jd5 14.Sg3 Sf6 15.Vad1 Sd7 16.c3 Vc8 17.Sf3 0–0 18.Vfe1 Sxd4 19.Vxd4 Sc6 20.Ved1 Jf6 21.Sxc6 Vxc6** Bílý ovládl věžemi jediný volný sloupec a má lepší možnost centralizace krále. díky tomu stojí bílý již jasně lépe. Přidané pěšcové struktury může být střelec lepší jezdec. **22.Kf1 h6 23.Ke2 Vfc8** Bílý má možnost měnit věže. Má je vyměnit? **24.Vd8+** Ano! Pomůže to k centralizaci krále. **24... Vxd8 25.Vxd8+ Kh7 26.Kd3 Kg6** Co dál? Postupovat pěšci dámského křídla a snažit se vytvořit volného pěšce. **27.a4 b5 28.a5 Kf5** A teď? Pokračovat ve výměnách! **29.Vd6 Vxd6+ 30.Sxd6 e5 31.c4 bxc4+ 32.Kxc4 Ke6 33.Sf8 g6 34.b4 Jd7 35.Sxh6 Kd6 36.b5 1–0** Pěkný strategický výkon teprve 15-ti letého budoucího mistra světa.

Rubinstein - Schlechter, San Sebastian 1912

1.d4 d5 2.Jf3 Jf6 3.c4 e6 4.Jc3 c5 5.cxd5 Jxd5 6.e4 Principiální pokračování. 6.e3 vede často k pozicím s izolovaným pěšcem. **6...Jxc3 7.bxc3 cxd4 8.cxd4 Sb4+** Dnes se požaduje za lepší 8... Jc6 **9.Sd2 Da5?** Otazník k tomuto tahu dala vlastně tato partie. Černý hraje jako v duchu dané pěšcové struktury – má pěšcovou převahu na dámském křídle a chce tedy jít do koncovky. **10.Vb1!** Tento tah platí dodnes za nejlepší. Rubinstein dokázal rozpoznat, že převaha prostoru (centrum a volný sloupec) a náskok ve vývinu dává bílému lepší hru i po výměně dam. **10...Sxd2+ 11.Dxd2 Dxd2+ 12.Kxd2 0–0** I po lepším 12...Ke7 nemá černý dobrý obranný plán. **13.Sb5! a6** Toto oslabení chtěl Rubinstein vynutit. **14.Sd3 Vd8 15.Vhc1 b5** Ani 15...Jc6 16.Ke3 situaci černého nezlepšuje. **16.Vc7** Po ovládnutí sloupce následuje vnik na 7.řadu. Rubinstein měl opět pravdu. **16...Jd7 17.Ke3 Jf6 18.Je5 Sd7 19.g4 h6 20.f4 Se8 21.g5 hxg5 22.fxg5 Jh7 23.h4 Vdc8** Rubinstein postavil svého jezdce na ideální pole – v centru co nejbližže soupeře a již za hraniční čarou. Zároveň odkázal soupeřova jezdce na kraj šachovnice. **24.Vbc1 Vxc7 25.Vxc7 Vd8** Černému chybí prostor a tak raději dává pěšce ze své převahy na dámském křídle. Ani úpornější 25...f6 by partii nezachránilo. **26.Va7 f6 27.gxf6 gxf6 28.Jg4 Sh5 29.Jh6+ Kh8 30.Se2! Se8 31.Vxa6 Kg7 32.Jg4 f5 33.Va7+!** Precizně až do konce. Ani pěšec černého nevykoupil. **33...Kh8 34.Je5 fxe4 35.Sxb5! Jf6 36.Sxe8 Vxe8 37.Kf4! Kg8 38.Kg5 Vf8 39.Kg6 1–0**

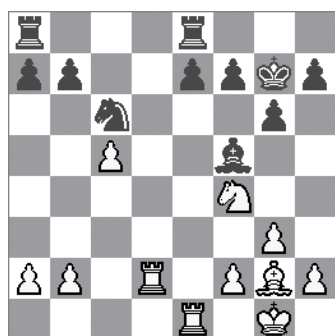
Studium Rubinsteinových partií je pro každého šachistu velkou strategickou školou. Dodnes jsou pochvalou slova: „Zahrál jsi to jako Rubinstein!“

Podaří-li se nám přejít do koncovky, může být převaha pěšců na křídle důležitým faktorem pro vytvoření vzdáleného volného pěšce. Podívejme se na ukázkou z knihy velkého propagátora Steinitzova pozičního učení Dr.Siegberta Tarrasche. „Moderní šachová partie“. Partie je z tvorby prvního českého velmistra Oldřich Durase.

Yates-Duras, 1911

1.e4 e5 2.Jf3 Jc6 3.Sb5 a6 4.Sa4 Jf6 5.0–0 Se7 6.Ve1 b5 7.Sb3 d6 8.c3 0–0 9.h3 Se6 Méně obvyklé, ale dobré pokračování v klasické pozici. 10.Sc2? Šablonovitý tah jako reakce na soupeřovo pokračování je však poučnou chybou. Snaha o ponechání „španělského „ střelce“ vede k zaostání ve vývinu a ztrátě centra! Nutné je 10.d4. 10...d5! Protiúder v centru umožněný chybějícím střelcem bílého. 11.exd5 Dxd5 12.d4 exd4 13.cxd4 Dh5 14.Jc3 Vad8 Bílý kromě opožděného vývinu má i izolovaného pěšce. 15.Sf4 Vd7 16.Je4 Hrozbu chycení dámy po 17.Jg3 Dd5 18.Sb3 černý bez problémů odrazí. 16...Sd5! Nyní by na 17.Jg3 následovalo 17...Sxf3. 17.Je5 Dxd1 18.Vaxd1 Bílému se konečně podařilo dokončit vývin. 18....Jxe5 Podle Tarrasche bylo ještě lepší ponechat soupeři izolovaného pěšce 18...Sxe4 19.Sxe4 Jxe5 20.Sxe5! Jxe4 21.Jxe4 Vxe4 a dalším plánem f6, Vf8,c5. Tarrasch se nenechal v komentáři ovlivnit výsledkem partie a bere pod drobnohled i tahy vítěze! 19.Jxf6+ Sxf6 20.dxe5 Se7 Hra se téměř vyrovnala. černý má převahu pěšců na dámském křídle, kterou uplatní. Pokud by se bílí pěšci „e+f“ dali do pohybu (po Se3 a f4) měli by tvořit plnohodnotnou náhradu. (Tarrasch) 21.Sf5 Vdd8 22.b3 g6 23.Sb1 Sb4 24.Ve3 Se6 25.Vxd8 Vxd8 26.Vd3 Vxd3 27.Sxd3 c5 Pěšec navíc černého na dámském křídle se dává do pohybu, ale jeho protipól na opačném křídle pěšec „e5“ stojí nečinně. 28.Kf1 c4 29.Sc2 Kf8 30.Ke2 Sd5 31.g3 Sc3! nyní je bílý pěšec „e“ v ohrožení, protože černý chce jít králem na e6. 32.Ke3 Ke8 Obchází pole „e7“, aby nepřipustil Sg5 s dalším f4. 33.h4 Kd7 34.Sd1 a5 Útok na pěšce „e5“ nevyšel – na 34... Ke6 by přišlo 35.Sg4, proto se černý obrací k dámskému křídlu. 35.h5 gxh5 Bílý odevzdal pěšce, ale dobré tahy již neměl. 36.bxc4 Sxc4 Je rozhodnuto. 37.a3 a4 38.Sh6 Ke7 39.Sg5+ Ke8 40.e6 fxe6 41.Sxh5+ Kd7 42.Sh6 b4 43.Sf8 b3 44.Sd1 Kc7 Hráno opravdu se snahou nedát černému žádnou šanci braním pěšce „a“ se šachem. 45.f4 b2 46.Sc2 Sa2 47.Kd3 Sf6 0–1

Smyslov - Szabo, Hastings 1954



1.c4 Jf6 2.Jf3 g6 3.d4 Sg7 4.g3 0–0 5.Sg2 d5 6.cxd5 Jxd5 7.0–0 c5 8.e4 Jf6 9.e5 Jd5 10.dxc5 Jb4 11.Jc3 J8c6 12.De2 Dd3 13.Vd1 Dxe2 14.Jxe2 Jxe5 15.Jxe5 Sxe5 16.Sh6 Ve8 17.Vd2 Jc6 18.Jf4 Sf5 19.Ve1 Sg7 20.Sxg7 Kxg7 viz diagram

Bílí pěšci na dámském křídle získali prostor a jejich postup jsou všechny figury bílého připraveny podpořit. To ještě umocňuje ovládnutí volného sloupce. 21.a3 g5? Černý ke své škodě upouští od boje o volný sloupec. Nutné bylo 21...Vad8 22.Sxc6 bxc6 23.Vxd8 Vxd8 24.Vxe7 g5 22.Jd5 Ved8 23.Ved1 Sg4 24.f3 Se6 25.b4 h6 25...Vd7 26.Jf4 Vxd2 27.Jxe6+ fxe6 28.Vxd2 +/- 26.Kf2 Vd7 27.Jc3

Vxd2+ 28.Vxd2 Vd8 29.Vxd8 Jxd8 30.f4 gxf4 31.gxf4 Sb3 Chce postavit krále na e6, ale věc má háček. 32.Ke3 Kf6 33.b5 e5 33...Ke6 34.c6 Kd6 35.b6! Jxc6 36.Sxc6 +/- 34.Je4+ Ke6 35.c6! exf4+ 36.Kxf4 bxc6 37.Jc5+ Kd6 38.Jxb3 Po zisku figury je další průběh jen formalita... 38...cxb5 39.h4 Jc6 40.Sxc6 Kxc6 41.Kg4! b4 42.axb4 Kb5 43.Jd4+ 1–0

Typová pozice- převaha pěšců na dámském křídle se vyskytuje velmi často, ale jen málokdy v čisté formě.Mnohem častěji je spjata s jinými faktory a proto se musíme oprostít od jakékoliv šablony a každou pozici hodnotit konkrétně. K prohloubení pozičního chápání je potřeba logicky myslet.