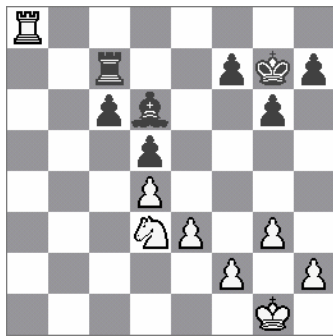


# MINORITNÍ ÚTOK

Ing. Vratislav HORA

Minoritní útok je jedním z plánů hry, kterou uplatňuje bílý v karlovarské pěšcové struktuře. Tato struktura vzniká z výměnného dámského gambitu (1.d4 d5 2.c4 e6 3.Jc3 Jf6 4.cxd5 cxd5), někdy i z Nimcovičově indické (1.d4 Jf6 2.c4 e6 3.Jc3 Sb4 4.Dc2 d5 5.cxd5 exd5), Grunfeldova indická 1.d4 Jf6 2.c4 g6 3.Jc3 d5 4.Jf3 Sg7 5.Sg5 Je4 6.cxd5 Jxg5 7.Jxg5 e6 8.Jf3 exd5 popř. opačnými barvami v Caro Kanu (1.e4 c6 2.exd5 cxd5 4.Sd3 Jc6 5.c3).

Cílem minoritního útoku je vytvořit soupeři slabého pěšce na křídle, kde má soupeř číselnou převahu v pěšcích.



Jako první příklad si uvedeme koncovku z partie **Kotov - Pachman, Benátky 1950**

Černý na tahu zahrál chybné **42....Kf6?** Správné bylo 42...h5. Bílý toho využil a tahem **43.g4!** Zafixoval černému druhou slabinu. V koncovce zpravidla bránící strana jednu slabinu uhájí, proto platí v koncovkách princip dvou slabin, jako jeden z předpokladů výhry. **43...Ke6 44.Kg2 Vb7 45.Ve8+ Ve7 46.Vh8 f6 47.h4 Vb7 48.Kf3 Vf7 49.Ve8+ Ve7 50.Vd8 Va7 51.Jc5+ Ke7 52.Vc8 Sxc5 53.dxc5 Kd7 54.Vh8 Ke6 55.Vd8! Ke7 56.Vd6 Va6 57.g5! fxc5 58.hxg5 Kf7 59.Kg3 Ke7 60.f3 Va3 61.Kf4 Va4+ 62.Ke5 Va3 63.Vxc6! Vxe3+**

**64.Kxd5 Vd3+ 65.Ke4 Vc3 66.f4 Vc1 67.Vc7+ Kd8 68.Vxh7 Vxc5 69.Vf7 1-0**

Pro minoritní útok platí tyto zásady:

- 1) Bílý má provést b4-b5 tak, aby černý nemohl odpovědět c6-c5, proto je třeba kontrolovat „c“ sloupec – zejména pole c5.
- 2) Výměna Sc1 za jezdce může být výhodná, protože umožňuje bílému útočit na c6, protože střelec na f6 stojí často nevhodně.
- 3) Tah g2-g3 může být bílému užitečný – brání postupu f5-f4.
- 4) Černému je zpravidla užitečný tah a6, protože po a4 a výměně na c6 zbude jen jeden slabý bod.
- 5) K momentu b4-b5 musí černý připravit protihru v centru a na královském křídle.

Shrneme-li to, tak minoritní útok se provádí v karlovarské struktuře postupem b2-b4-b5 a po bxc6 bude mít černý opožděného pěšce c6. Po braní na c6 figurou nebo po cxb5 bude slabý pěšec d5. Jednou z prvních partií, kde se udál minoritní útok byla následující partie

## **Pillsbury – Showalter, 1898**

**1.d4 d5 2.c4 e6 3.Jc3 Jf6 4.Sg5 Se7 5.e3 Jbd7 6.Jf3 0-0 7.cxd5 exd5 8.Sd3 c6 9.Dc2 Ve8 10.0-0 Jf8 11.Je5** Vypadá aktivně, ale ve skutečnosti usnadňuje černému obranu. **11...Jg4! 12.Sxe7 Dxe7 13.Jxg4 Sxg4 14.Vae1 Df6** Lépe 14...Vad8 s úmyslem Vd6-h6 **15.a4?!** Dobrá myšlenka, ale nepřesné provedení – nejdříve se mělo stát 15.b4! **15...Ve7** Ani černý nehraje přesně, mělo se stát 15...a5! **16.b4 Vae8** Lepší je 16...a6, aby se černý zbavil starostí o pěšce „a“. **17.b5 Dg5 18.f4!** Nečekaný tah – bílý spojuje útok s obranou. Hrozilo Sf3. kupodivu černý nemá jak využít slabiny, která vznikla na e3. **18...Df6 19.Dd2 Sf5 20.a5 Dg6 21.Sxf5 Dxf5 22.a6 cxb5 23.Jxb5 Dd7 24.axb7 a6** [4...Dxb5 25.Vb1+- **25.Jc3 Dxb7 26.Vb1 Dc6 27.Vfc1 Dd6** Nejde 27...Vxe3? 28.Je4! Dh6 29.Dxe3 Vxe4. **28.Jd1** Útok přinesl bílému nesporné výhody –kontroluje otevřené sloupce a je připraven k útoku na slabé pěšce „a6“ a „d5“. **28...Jg6 29.g3 h5 30.De2 h4 31.Dh5 hxg3 32.hxg3 Jf8 33.Vc5 Vd8 34.Vbc1 g6 35.Df3 Je6 36.Vc8 Kg7 37.Vxd8 Jxd8 38.Vc5 Je6 39.Dxd5** Pěšec padl, zbytek je věcí techniky. **39...Db6 40.Vc1 Db4 41.Jf2 Dd2 42.De5+ f6 43.Dxf6+ Kxf6 44.Je4+ Kf5 45.Jxd2 g5 46.d5 gxf4 47.gxf4 Jxf4 48.exf4 Kxf4 49.Vc5 Vd7 50.Jc4 Ke4 51.d6 Kd4 52.Vc7 Vd8 53.d7 Kd5 54.Vc8 1-0**

### Petrosian - Krogius, Tbilisi 1959

1.d4 Jf6 2.Jf3 g6 3.c4 Sg7 4.Jc3 d5 5.Sg5 Je4 6.cxd5 Jxg5 7.Jxg5 e6 8.Jf3 exd5 9.e3 0-0 10.Sd3 Jc6 11.0-0 Je7 12.b4 Sf5? Lépe 12...Sg4 13.Sxf5 Jxf5 14.b5 Dd6 15.Db3 Je7 16.Vfc1 Kh8? 17.Vc2 h6 18.Vac1 c6 19.Ja4! 19.bxc6 bxc6 20.Ja4 (20.Je2) 20...Vab8 19...Vab8 20.g3! Kh7 21.Jc5 Vfd8 21...b6 22.Jd3 cxb5 23.Db5 Vfc8 24.Vc8 Vc8 25.Vc8 Jc8 26.De8! +/- 22.bxc6 bxc6 23.Da4 Černý má nyní dvě slabiny. 23...Df6 24.Kg2 24.Je5 24...Va8 25.Jb7 Ve8 26.Ja5 g5 27.h3 Df5 28.Jxc6 De4 29.Vc5 f5 30.Dc2 Jxc6 31.Vxc6 f4 32.exf4 gxf4 33.g4 Sxd4 34.Dd2 Sg7 35.Ve1 Da4 36.Dxd5 Vxe1 37.Jxe1 Vf8 38.Jf3 Kh8 39.Vc7 a6 40.Db7 Vg8 41.Jh4 1-0

### Smyslov - Keres, 1948

1.d4 d5 2.c4 e6 3.Jc3 Jf6 4.Sg5 c6 4...Jbd7 5.cxd5 exd5 6.Jxd5??...Jxd5!! 7.Sxd8 Sb4+--+ 5.e3 Jbd7 6.cxd5 exd5 7.Sd3 Se7 8.Jf3 0-0 9.Dc2 Ve8 10.0-0 Jf8 10...Je4? 11.Sxe4 dxe4 (11...Sxg5 12.Sxh7+ Kh8 13.Sf5) 12.Jxe4 11.Vab1 Základní postavení k minoritnímu útoku. 11...Jg6 11...Je4 12.Sf4!? 12.b4 Sd6 Lépe 12...a6, aby se černý nemusel starat o pěšce „a“. 13.b5 Sd7?! Lépe 13...h6 14.Sxf6 Dxf6 15.e4 (15.bxc6 bxc6 16.e4?! Jf4! 17.e5 De6 =/+ ) 15...Jf4! 16.e5 De6 a nyní nelze 17.exd6?! pro 17...Dg4 18.Je1 Vxe1 =/+ 14.bxc6 Sxc6? Lépe 14...bxc6 A) 15.e4 dxe4 16.Jxe4 Se7 17.Sxf6 Sxf6 18.Jd6 Ve7 19.Vfe1 Se6 20.Dxc6 Sxa2 21.Vb2 (21.Vxe7?? Jxe7) 21...Vxe1+ 22.Jxe1 Se6 23.Se4 Vb8 24.Vxb8 Dxb8 25.Jf3; B) 15.Sf5 15...Dc8 16.Sxd7 Jxd7 17.e4 h6 18.Se3 Jb6] 15.Db3± Se7 16.Sxf6 Tato výměna je důležitá, protože po 16.Sb5 Jd7 17.Sxe7 Dxe7 by mohl černý bránit dámské křídlo více figurami. 16...Sxf6 17.Sb5! Dd6 18.Vfc1 h5?! Lépe 18...Jh4 19.Jxh4 Sxh4 20.Sxc6 bxc6 21.Da4 Dd7 22.Je2 Vac8 23.Jf4 Se7 24.Jd3 Sd6 25.h3 Vc7 19.Je2 h4 20.Sxc6 bxc6 21.Da4 Je7 22.Vb7! Ještě silnější bylo 22.Da6! s blokadou pěšce a hrozbou Vb7 se ziskem pěšce. 22...a5 23.h3 23.Vcb1 Veb8! 24.Vxb8+ Vxb8 25.Vxb8+ Dxb8 26.Dxa5 Db1+ 27.Je1 Jf5 28.Kf1 Jd6 23...Veb8 24.Vcb1 Vxb7 25.Vxb7 c5! 26.Vb5 cxd4 27.Jexd4, Vc8 27...Dc7 28.Jb3 Dc6 29.Jc5 Dc7 28.Jb3 Sc3 29.Dxh4 Vc4 30.g4 a4 31.Jbd4 Sxd4 32.Jxd4 De5 32...Jc6 33.Jxc6 Vxc6 34.Va5 Dd7 35.Dh5 Vc8 (35...d4 36.exd4 Vc8 37.Dd5 Dxd5 38.Vxd5 Vc2 39.a3 Vc3 40.Va5 Vxa3 41.Kg2+-) 36.Vxd5+- 33.Jf3 Dd6 34.Va5 Vc8 35.Vxa4 Jg6 36.Dh5 Df6 37.Df5 Dc6 38.Va7 Vf8 39.Vd7 39.Jg5!/? 39...d4 40.Vxd4 Va8 41.a4 1-0

Vidíme tedy, že chce-li černý neutralizovat minoritní útok, musí zvolit promyšlený plán a přesně jej provádět. Dříve se myslelo, že jedinou zbraní proti minoritnímu útoku je protiútok na královském křídle.

### Bogoljubov - Rubinstein, San Remo 1930

1.d4 d5 2.Jf3 Jf6 3.c4 e6 4.Sg5 Jbd7 5.e3 Se7 6.Jc3 0-0 7.Vc1 Ve8 8.a3 a6 9.cxd5 exd5 10.Sd3 c6 11.0-0 Jf8 12.Dc2 Jh5 Lépe 12...Je4 nebo 12...Jg6 13.Sxe7 Dxe7 14.b4 Se6 15.Db2 Vad8 16.a4 g5 17.b5 axb5 18.axb5 g4 19.Jd2 Boj se vede na obou křídlech, bílý má zřejmý předmět útoku-pěšce c6, černý nemá nic rovnocenného na královské křídle. 19...Sc8 20.Vfe1 f5 21.Ja2 Vd6 22.bxc6 bxc6 23.Db6 Sd7 24.Jb4 Jf6 25.Vc2 Nikoliv ovšem 25.Jxc6 pro 25...De6 26.Sb5 Vc8 25...Je4 26.Sxe4 fxe4 27.Vec1 Df6 28.Db7 Ve7 29.Da8 Vf7 30.Jf1 h5 31.Jg3 h4 32.Jh5 Dg5 33.Db8 Vh6 34.Jf4 g3 Nyní po správném 35.fxc3 hxc3 36.h3 by černý útok skončil a slabina na c6 by zůstala.

Ukázalo se, že nejlepší obranou proti minoritnímu útoku je figurová hra na královském křídle, protože figurový útok se vyvíjí rychleji než pěšcový a bílý musí být stále ve střehu. Klasickou partií je následující souboj dvou sovětských velmistrů.

### Tajmanov - Nežmetdinov, Kijev, 1954

1.d4 d5 2.c4 c6 3.Jf3 e6 4.cxd5 exd5 5.Jc3 Jf6 6.Sg5 Se7 7.Dc2 Jbd7 8.e3 0-0 9.Sd3 Ve8 10.0-0 Jf8 11.Vab1 a5! 12.a3 Je4 13.Sxe7 Dxe7 14.b4 axb4 15.axb4 Jg6 16.b5?! Lépe 16.Sxe4 dxe4 17.Jd2 f5 18.b5. Bílý uskutečňuje svůj plán, aniž přihlíží k možnostem soupeře. 16...Sg4 17.Jd2? 17.Sxe4 bylo již nutností. 17...Jxd2 18.Dxd2 Jh4!--+ Náhle není obrany proti hrozbám Sf3 Sh3 nebo Jf3. 19.f3 Nelze 19.Se2 Sh3! 20.gxh3 Dg5+--+ 19.Kh1 Jf3! - + Baranov-Macukevič, 1969 19...Dxe3+ 20.Dxe3 Vxe3 21.fxc4 Vxd3 22.bxc6 bxc6 23.Je2 Vd2 24.Vf2 h6 s vyhranou pozicí černého.

### Furman - Klovans, Moskva 1964

1.c4 Jf6 2.d4 e6 3.Jc3 d5 4.cxd5 exd5 5.Sg5 Se7 6.e3 0-0 7.Sd3 Jbd7 8.Jf3 c6 9.Dc2 Ve8 10.0-0 Jf8 11.Vab1 Jg6 12.b4 Útok bílého započal, proto nesmí černý otálet. 12...Je4 13.Sxe7 Dxe7 14.Vfe1 [Lépe 14.Sxe4, což je v této pozici principiální! Nyní se černému podaří vyvinout tlak na královském křídle.] 14...Jxc3 15.Dxc3 Sg4 16.Jd2 Vac8 17.Vbc1 Černý spojil harmonicky útok s obranou a zamezil postupu „b“ pěšce: 17.b5 cxb5 18.Db3 a6 19.Dxd5 Se6 =/+ 17...Jh4 18.Sf1 Nebezpečné bylo 18.f3 Sh3 19.g3 Jf5 20.Ve2 Dg5 s útokem. 18...Dg5 19.Kh1 Ve6 20.e4 Ani lepší 20.f3 Sh3 21.Ve2 Vg6 22.g3 Sxf1 23.Vxf1 Jf5 by nezabránilo pokračujícímu útoku. 20...dxe4 21.Jxe4 Df4 22.Jc5 Jf3 23.g3 23.gxf3 Vh6-+ 23...Vh6 24.h3 Vxh3+ 25.Sxh3 Dh6 0-1

### Sacharov-Macukevič, 1968

1.d4 d5 2.c4 e6 3.Jc3 Se7 4.Jf3 Jf6 5.Sg5 0-0 6.e3 Jbd7 7.Vc1 a6 8.cxd5 exd5 9.Sd3 Ve8 10.0-0 Jf8 11.Dc2 c6 12.Vb1 Minoritní útok může začít. 12...Je4 13.Sf4 Působnost střelce na této diagonále nebude nijak zvlášť účinná, navíc jeho postavení na „f4“ není úplně stabilní. Lépe bylo 13.Sxe7 Dxe7 14.Sxe4 dxe4 15.Jd2 13...Jg5 14.Jd2 Jge6 15.Sg3 h5 16.h3 Bílý se již musí starat o obranu, ale měl raději začít tahem 16.f3 16...g6 17.b4 Jg7 18.Ja4 Jf5 19.Se5 Jh4 20.Jc5 [Bílý přeceňuje své možnosti a bude za to potrestán. Na první pohled se zdá, že bílý je v uskutečňování plánu dále než černý – jezdec „c5“ drží dámské křídlo pod tlakem a pěšec „a“ může postoupit. Nutné však bylo 20.Kh1 nebo 20.Sg3, protože taktické hrozby černého již dozrály: 20...Sxh3! Překvapivá oběť střelce 21.gxh3 Sxc5 22.bxc5 Vxe5! Pointa první části útoku – věž nelze vzít pro mat! 23.Kh2 Vg5 24.Vg1 Vxg1 25.Vxg1 Df6 26.f4 Ve8 27.Vg3 Vxe3! 28.Jf1 28.Vxe3 Dxf4+ 29.Vg3 Df2+--+ 28...Dxf4 29.Dc1 29.Jxe3 Jf3+ 30.Kg2 Je1+--+ 29...Df2+ 0-1

Někdy dobře vedenému pěšco-figurovému útoku neodolá ani takový skvělý obránář jako je Karpov:

### Karpov - Běljavskij, Tilburg 1986

1.d4 d5 2.c4 e6 3.Jc3 Jf6 4.cxd5 exd5 5.Sg5 Se7 6.e3 c6 7.Sd3 Jbd7 8.Jf3 0-0 9.0-0 Ve8 10.Dc2 Jf8 11.h3 Se6 12.Sf4 Sd6! 13.Sxd6 Dxd6 14.a3 De7 15.b4 Vac8 16.Vfc1? J6d7 17.Je2 Jg6 18.Jg3 Jdf8 19.Jd2 Jh4! 20.Jb3 Dg5! 21.Kh2 Vc7 22.Jc5 Sc8 23.Ve1 g6 24.Vac1 Bílý přiznal chybu, ale pozdě... 24...h5! 25.b5? Tato důslednost v provádění plánuje je již špatná. Nutné bylo obranné Sf1. 25...Jxg2!! 26.Kxg2 h4 27.bxc6? Ve špatné pozici špatný tah, ale ani lepší De2 by bílému nepomohlo. 27...hxg3 28.fxg3 Vxe3 29.Vxe3 Dxe3 30.cxb7 Sxb7 31.Dc3 Vxc5! 32.Dxc5 Dxd3 33.Dc3 De2+ 34.Kg1 Je6 35.Ve1 Jxd4! 36.Kh1 Jb5! 0-1

Někdy chce ušetřit bílý tah 11.Vab1 a místo toho mění na f6. Sledujme, jak pozici brání Garri Kasparov:

### Timman - Kasparov, Londýn 1984

1.d4 Jf6 2.c4 e6 3.Jf3 d5 4.Sg5 Se7 5.e3 0-0 6.cxd5 exd5 7.Jc3 Jbd7 8.Sd3 c6 9.Dc2 Ve8 10.0-0 Jf8 Tady se bílý rozhodl ušetřit tah Vb1, což je někdy taky možné. 11.Sxf6 Sxf6 12.b4 Sg4 13.Jd2 Se7! 14.Vab1 Předčasné by bylo 14.b5?! c5! 15.dxc5 Sxc5 16.Jb3 Sb6 =/+ 14...Sd6 15.Sf5 Sh5! 16.Vfc1 I tady je předčasné 16.b5?! c5 17.Jxd5 cxd4 18.e4 Se2 19.Vfc1 d3=/+ Kasparov; 16.Vfe1!? 16...g6! 17.Sd3 Dg5= 18.Je2 Jd7 19.h3 a6 20.a4 Vac8 21.Jf1 Sxe2 22.Sxe2 De7 23.Db3 Jf6 1/2

Bílý může zvolit plán otevření hry v centru – plán demonstruje následující varianta:

1.d4 d5 2.c4 e6 3.Jf3 c6 4.cxd5 exd5 5.Jc3 Jf6 6.Sg5 Se7 7.Dc2 Jbd7 8.e3 0-0 9.Sd3 Ve8 10.0-0 Jf8 11.a3 Je4 12.Sf4! Jg5! 13.Jxg5 Sxg5 14.Sxg5 Dxg5 15.Vae1! Sd7 16.f4 Dh6 17.Df2 Ve7 18.f5 g6 19.e4!±

Lepší není ani 12...f5 13.Je5 +/- s dalším f3 jak se hrálo v partii Petrosjan-Běljavskij, 1983; ani 12...Jxc3 13.bxc3 +/-.

Obrana byla nelezena ve variantě: 1.d4 d5 2.c4 e6 3.Jf3 c6 4.cxd5 exd5 5.Jc3 Jf6 6.Sg5 Se7 7.Dc2 Jbd7 8.e3 0-0 9.Sd3 Ve8 10.0-0 Jf8 11.a3 Jg6! 12.Je5 Jxe5 13.dxe5 Jg4 14.Sf4 Sf8 15.Sxh7+ Kh8 16.Sf5 Jxe5= a o vyrovnání bojuje spíše bílý.

Proti útoku bílého v centru je nutno se bránit podle varianty **1.d4 d5 2.c4 e6 3.Jf3 c6 4.cxd5 exd5 5.Jc3 Jf6 6.Sg5 Se7 7.Dc2 Jbd7 8.e3 0-0 9.Sd3 Ve8 10.0-0 Jf8 11.Je5 Jg4 12.Sxe7 Dxe7 13.Jxg4 Sxg4 14.Vae1 Vad8! 15.f4 Sc8 16.f5 Jd7 17.Df2 Jf6=**, popř. podle následující partie: Jinou obranu použil bývalý mistr světa v následující partii:

#### **Jusupov - Spasskij, Montpellier 1985**

**1.d4 Jf6 2.c4 e6 3.Jc3 d5 4.cxd5 exd5 5.Sg5 Se7 6.e3 0-0 7.Dc2 Jbd7 8.Jf3 c6 9.Sd3 Ve8 10.0-0 Jf8 11.Vae1 Se6 12.Je5 J6d7 13.Sxe7 Vxe7 14.f4 f6 15.Jf3 Jb6 16.f5 Sf7 17.g4 Dd6, 18.e4 dxe4 19.Jxe4 Dc7 20.g5 Jd5 21.Sc4 Kh8 22.gxf6 gxf6 23.Dd2 Je3 24.Vxe3 Sxc4 25.Vfe1 Vg7+ 26.Jg3 Sd5 27.Kf2** Nyní mohl černý završit svou dobrou hru pokračováním 27...Df4!! 28..Jh5 Dxx2! 29.Jxh2 Vg2 30.Kf1 Vxd2 31.Ve8 Ve8 32.Ve8 Vh2 33.Vf8 Sg8 34.Jxf6 Kg7 -/+.

Dříve se hrávalo 11.Vae1 Je4 12.Sxe7 Dxe7 13.Sxe4 dxe4 14.Jd2 f5?! 15.d5! Sd7 16.f3 exf3 17.Jxf3 cxd5 18.Jxd5 De4 19.Dxe4 Vxe4 20.Jd4 Vae8 21.Vd1! +/-

Ale i zde bylo nalezeno zlepšení v podobě varianty **14...b6 15.Da4 b5 16.Dc2 b4 17.Je2 Sa6 18.Jb3 Vad8=** Ribli-Jusupov, 1985.

Obrana založená na protihře na dámském křídle, opět v podání Borise Spasského:

#### **Polugaevskij - Spasskij, Leningrad 1963**

**1.c4 Jf6 2.Jc3 e6 3.Jf3 d5 4.d4 Se7 5.cxd5 exd5 6.Sg5 c6 7.Dc2 g6** Předznamenává výměnu bělopolných střelců. **8.e3 Sf5 9.Sd3 Sxd3 10.Dxd3 0-0 11.Sxf6 Sxf6 12.b4 Jd7 13.0-0** Přednost zasluhovalo rovnou 13.b5. **13...b5!** Zato černý neváhá – vyměnil bělopolné střelce, zamezil postup bílého pěšce a když se povede převod jezdce z d7 na c4, tak o vyrovnání bude bojovat již bílý! **14.a4 a6 15.a5!** Zamezuje převodu jezdce na c4. Zavřená pozice však již neklade na černého velké nároky. **15...Ve8 16.Je2 Se7 17.Db3 Sd6 18.Jc1 g5 19.Jd3 g4 20.Jd2 Ve6 21.Vfc1 Dg5 22.Va2 Vae8 23.Vac2 Dh6 24.Jf1 Sb8 25.Jc5!** Již není jak pozici zesilovat. **25...Jxc5 26.Vxc5 Vg6 27.Dc2 Vee6 28.g3 Kg7 29.Df5 ½**

Někdy nepostaví černý proti minoritnímu útoku pěšcový val, ale jen obranný bok z figur.

#### **Trifunovic - Pirc, Saltsjobaden 1948**

**1.d4 Jf6 2.c4 e6 3.Jc3 d5 4.Sg5 Se7 5.e3 0-0 6.Vc1 Jbd7 7.Jf3 c6 8.Dc2 Ve8 9.a3 a6 10.cxd5 exd5 11.Sd3 Jf8 12.0-0 g6** Jako v předchozí partii i zde jde černému o výměnu bělopolných střelců. **13.Ja4 Je6 14.Sh4 Jg7 15.Jc5 Jd7 16.Sxe7 Vxe7 17.b4 Jb6 18.a4 Sf5 19.Jd2 Sxd3 20.Dxd3 Jf5 ½** Černý má dostatečné protitrumfy – po 21...Jd6 je připraven vniknout jezdce na „c4“. Pokud by bílý pokračoval v minoritním útoku, tak po 21.b5 cxb5 22.axb5 a5! bude mít černý nebezpečného volného pěšce.