

IZOLOVANÝ PĚŠEC

Ing. Vratislav HORA
Hra s izolovaným pěšcem

Izolovaný pěšec je základní strategické téma. Vyskytovalo se již v historickém zápase Labourdonnais-MacDonnel v roce 1934.

Labourdonnais-MacDonnel, 17. partie zápasu 1934

1.d4 d5 2.c4 dxc4 3.e3 e5 4.Sxc4 exd4 5.exd4 Jf6 6.Jc3 Se7 7.Jf3 0-0 8.0-0 c6 9.h3 Jbd7 10.Se3 Jb6 11.Sb3 Jfd5 Steinitz by asi hrál Jbd5. 12.a4 a5 13.Je5 Se6 14.Sc2 f5? 15.De2 f4 16.Sd2 De8 17.Vae1 Sf7 18.De4 g6 19.Sxf4! Obětuje kvalitu! 19...Jxf4 20.Dxf4 Sc4 21.Dh6 Sxf1 22.Sxg6! hxg6 23.Jxg6 Jc8 24.Dh8+ Kf7 25.Dh7+ Kf6 26.Jf4 Sd3 27.Ve6+ Kg5 28.Dh6+ Kf5 29.g4#

Zahájení se může zdát trochu staromódní, ale to není pro naše téma podstatné – jde nám o typovou pozici. Labourdonnais je po Philidorovi uznáván jako druhý stratég historie. byl především stratégem centra – mnohokrát v zápasech ukázal význam pěšce v centru!

K příznivcům izolovaného pěšce patřil třeba Botvinnik nebo Kasparov.

Botvinnik-Vidmar, Nottingham 1936

1.c4 e6 2.Jf3 d5 3.d4 Jf6 4.Sg5 Se7 5.Jc3 0-0 6.e3 Jbd7 7.Sd3 c5 8.0-0 cxd4 9.exd4 dxc4 10.Sxc4 Jb6 11.Sb3 Sd7 12.Dd3 Jbd5 13.Je5 Se6 14.Vad1 Jb4 15.Dh3 Sd5 16.Jxd5 Jbxd5 17.f4 Vc8 18.f5 exf5 19.Vxf5 Dd6 20.Jxf7! Vxf7 [20...Kxf7 21.Sxd5+-] 21.Sxf6 Sxf6 [21...Jxf6 22.Vxf6 Sxf6 23.Dxc8+-] 22.Vxd5 Dc6 23.Vd6 De8 24.Vd7 1-0



Ještě jednou taktické řešení pozice s izolovaným pěšcem v podání 6.mistra světa.

Botvinnik-Batujev, 1931

1.Jxf7! Vxf7 2.Dxe6 Df8 [2...Jed5 3.Jxd5 Jxd5 4.Sxd5 Sxd5 5.Vxc8+-] 3.Je4 Vxc1 4.Vxc1 Jfd5 5.Jd6 Sa8 6.Ve1 g6 7.Jxf7 Dxf7 8.Dxe7+-

Petrosjan-Balašov, 1974

1.c4 Jf6 2.Jc3 e6 3.d4 Sb4 4.e3 c5 5.Sd3 d5 6.Jf3 0-0 7.0-0 dxc4 8.Sxc4 Jc6 9.Sd3 cxd4 10.exd4 Se7 11.Ve1 b6 12.a3 Sb7 13.Sc2 Vc8 14.Dd3 Ve8? [14...g6TM] 15.d5! exd5 16.Sg5 Je4 17.Jxe4 dxe4 18.Dxe4 g6 19.Dh4 Dc7 20.Sb3 h5 21.De4 Kg7 22.Sxf7! Kxf7 23.Sh6! Dd6 24.Vad1 Jd4 25.Dxd4 Dxd4 26.Vxd4 Vc5 27.h4! 1-0

Tato typizovaná pozice vzniká z různých zahájení, přesto partie spojuje nejen shodné rozmístění figur a shodný plán, ale dokonce i typické kombinace:

Říha-Nevole

1.e4 c5 2.c3 d5 3.exd5 Dxd5 4.d4 e6 5.Jf3 Jf6 6.Sd3 Jc6 7.0-0 cxd4 8.cxd4 Se7 9.Jc3 Dd8 10.a3 0-0 11.Ve1 a6 12.Sc2 b5 13.Dd3 Sb7? 14.d5! exd5 15.Sg5 g6 16.Vxe7 1-0

Hardiscay-Janikowski, Třinec 1982/83

1.e4 c6 2.c4 d5 3.exd5 cxd5 4.d4 Jf6 5.Jc3 e6 6.cxd5 Jxd5 7.Sd3 Se7 8.Jf3 Jc6 9.0-0 0-0 10.Ve1 Jf6 11.a3 b6 12.Sc2 Sb7 13.Dd3 Ve8? Nutné bylo 13...g6 14.d5! exd5 15.Sg5 Je4 Vynuceno, protože po 15...g6 následuje 16.Vxe7!+- se stejným účinkem jako v předchozí partii. 16.Jxe4 dxe4 17.Dxe4 g6 18.Dh4 Dc7 19.Sb3! Hrozí Sxf7! 19...h5 20.Vac1 Sd6 21.Sc3! Ve7 22.Df6 1-0

Je vidět, že bílí správně postavili plán hry, jemuž je vše podřízeno (např. tah a3 není ztrátou času, ale součástí plánu. Po postavení útočné baterie D+S je nutné okamžitě hrát g6! Toto oslabení je

vynuceno a tím splnil střelec svůj úkol a může jít na novou diagonálu. Plány hry bílého – útok na krále byly spojeny s typickým průlomem - d5!

Znalost rozmístění figur šetří čas.- tah Ve1 je možno provést automaticky, druhá věž patří zpravidla na d1 k podpoře průlomu, nikoliv na c1 na otevřený sloupec, tam jde vyjímečně.

Důležitý je výběr partií, kde byl v typizované pozici správně proveden plán hry. Hlavním bojištěm na šachovnici je centrum. Je třeba se naučit dobře chápat význam centra. V naší typové pozici se jedná o malé centrum- vztah pěšce d4 ku pěšci e6. to způsobuje, že se bílý rychleji a aktivněji vyvíjí, černý má vážné potíže s vývinem střelce c8 – obvykle ho vyvíjí na b7.

To vše motivuje první plán hry – ještě dle starého Morphyho pravidla: „Při náskoku ve vývinu otevřeme hru – tady průlomem d4-d5. z toho vyplývá i první plán hry černého - zabránit průlomu d5, organizovat obranu krále a postupně zjednodušovat hru a přejít do koncovky., kde se izolovaný pěšec (ve střední hře silný) stává slabinou, neboť pole před ním je slabé a na něm je ve střední hře jezdec, v koncovce je tam ideální místo pro krále.

Spasskij – Avtonomov, 1949

1.d4 d5 2.c4 dxc4 3.Jf3 Jf6 4.e3 c5 5.Sxc4 e6 6.0-0 a6 7.De2 b5 8.Sb3 Jc6?! Lepší je 8....cxd4 a 9....Se7. 9.Jc3 cxd4? 10.Vd1 Sb7 11.exd4 Jb4? Černý opozdil vývin královského křídla, proto bílý otvírá hru. 12.d5!! Jbxd5 13.Sg5! Se7 14.Sxf6 gxf6 15.Jxd5 Sxd5 16.Sxd5 exd5 17.Jd4! Kf8 18.Jf5 h5 19.Vxd5! Dxd5 20.Dxe7 Kg8 21.Dxf6 1:0

Razuvajev - Bagirov, SSSR 1982

1.d4 d5 2.c4 dxc4 3.e3 e5 4.Sxc4 exd4 5.exd4 Jf6 6.Jf3 Se7 7.0-0 0-0 8.h3 Jbd7 9.Jc3 Jb6 10.Sb3 Jbd5 11.Ve1 c6 12.Sg5 Se6 13.Je5 Jc7 Zde již musí být černý opatrný, vzhledem k věži na "e1". 13...Da5 14.Jxf7! Sxf7 (14...Kxf7 15.De2!±) 15.Jxd5 Jxd5 16.Sxe7± 14.Sc2 Ve8 15.Dd3 g6 16.Df3 Jfd5 17.Sxe7 Dxe7 18.Dg3 Vad8 19.Vad1 Jf6 20.f4! Jh5 21.Df2 f5 Jediná obrana proti postupu f4-f5! 22.g4 Jg7 23.gxf5 gxf5 [23...Jxf5 24.Sxf5 gxf5 25.Kh2 Kh8 26.d5 Jxd5 27.Jxd5 Vxd5 28.Vxd5 cxd5 29.Dd4 Dg7 30.Vg1+ -] 24.Kh2 Kh8 25.Vg1 Sd5 26.Jxd5 cxd5 27.Vg6! Jce6 [27...Kg8 28.Vxg7+ Kxg7 29.Vg1+ Kh8 30.Dh4!+ -] 28.Vdg1 Vf8 29.Vh6! Kg8 30.Sb3! Vd6 [30...Vf6 31.Dh4+ -] 31.Dg2 Vfd8 32.Sxd5 Vxd5 33.Vxe6 Df8 [33...Dc7 34.Dxd5 Vxd5 35.Ve8#] 34.Ve8! Vxe8 35.Dxd5+ 1-0

Timman - Panno, Mar del Plata 1982

1.d4 d5 2.c4 dxc4 3.Jc3 e5 4.e3 exd4 5.exd4 Jf6 6.Sxc4 Se7 7.Jf3 0-0 8.h3 Jbd7 9.0-0 Jb6 10.Sb3 c6 11.Ve1 Jfd5 12.Je4 Ve8 13.Sd2 Sf5 14.Jg3 Se6 15.Sc2 Jd7 16.a3 Jf8 17.Sd3 g6 18.Sh6 Jf6 19.Dd2 Sd5 20.Je5 Je6 21.Sc2 Jd7 22.Jg4 Sg5 23.Sxg5 Dxg5 24.Db4 Jf6 25.Ve5 Dh4 26.Jxf6+ Dxf6 27.Je4 Dd8 28.Sb3 a5 29.Dc3 Sxb3 30.Dxb3 Dxd4 31.Jf6+ Kh8 32.Vae1 Veb8 33.V1e4 Dd8 34.Vxe6 fxe6 35.Dc3 De7 36.Jh5+ Kg8 37.Vxe6 Df7 38.Jf6+ Kf8 39.Dc5+ Kg7 40.Ve7 Kxf6 41.De5# 1-0

Přestože se izolovaný pěšec vyskytuje častěji u bílého, může být pozice i s obrácenými barvami.

Tal - Agzamov, Soči 1984

1.c4 c5 2.Jf3 Jf6 3.Jc3 e6 4.e3 Jc6 5.d4 d5 6.cxd5 exd5 Anglická hra přešla do dámského gambitu – Tarraschovy obrany. 7.Se2 cxd4 8.Jxd4 Sd6 9.0-0 0-0 10.Jf3 I po 10.Sf3 Se5 11.Jce2 Je4 by stál černý dobře. 10...a6 11.b3 Ve8 12.Sb2 Sc7 13.Dd3 Dd6 14.Vfd1? Z předchozích partií vyplývá, že jediným možným pokračováním po postavení útočné baterie bylo 14.g3 a po 14...Sg4 15.Vfd1 Vad8 by mohla pokračovat složitá hra. 14...d4! 15.exd4 Sg4 16.g3 16.Kf1 Jb4! 17.dd2 Sxf3 18.Sxf3 Dxh2 19.g3 Jg4 a černý vyhraje. 16...Jb4! 17.Sa3 Problém je v tom, že nelze 17.Dd2 pro 17...Vxe2 18.Dxe2 Ve8 -+ 17...Jxd3 18.Sxd6 Sxd6 19.Vxd3 Sb4 20.Sf1 Sf5 21.Jd1 Sxd3 22.Sxd3 Jd5 a černý realizoval svou materiální výhodu v 85.tahu.

První mistr světa Steinitz vytvořil mnoho partií v boji proti izolovanému pěšci jako slabině. Naopak druhý mistr světa Emanuel Lasker byl všestrannější – v jeho tvorbě nalezneme pěkné příklady pro i proti izolovanému pěšci.

Lasker - Maroczy, Paříž 1900

1.d4 d5 2.c4 e6 3.Jc3 Jf6 4.Jf3 dxc4 5.e3 c5 6.Sxc4 a6 7.a4 Tento systém přijatého gambitu je nazýván po Rubinsteinovi nebo Botvinnikovi, kteří je používali soustavně. Skvělé příklady přinesl zejména zápas Botvinnik-Petrosjan v roce 1963. **7...Jc6 8.0-0 cxd4 9.exd4 Se7 10.Se3 0-0 11.De2 Da5 12.Vfd1 Vd8 13.Vac1 Jb4** Zhodnocení pozice: bílý sice tahem a2-a4 zabránil vývinu b5 s dalším Sb7, ale černý dostal pod kontrolu pole „b4“ a „d5“. Bílé figury jsou dobře rozmístěny, zatímco černý má jisté problémy s vývinem Sc8 a ani jeho dáma nestojí dobře. **14.Je5 Jfd5?!** Tlaku na „f7“ bylo lépe se bránit tahem 14...Sd7 s dalším Se8, čímž by spolupracovali i věže. **15.Sb3 Vf8** černý chápe vznikající problémy a mění rozestavení svých figur. dáma se vrátí zpět a vývin dámského křídla bude b6 a Sb7. **16.Je4 Dd8 17.f4** Začíná postup, který zvýší působnost střelce b3. **17...b6 18.Sd2 Sb7 19.Jg3 Vc8** Černý měl další postup bílého ztížit tahem „g6“. Teď bude bílý útok neodrazitelný a černému neodlehčí ani výměna věží. **20.f5! Vxc1 21.Vxc1 exf5 22.Jxf5 Sf6 23.Sxb4!** To bylo smyslem 18.tahu. Černopolný střelec je vyměněn, aby se zvýšila účinnost působení druhého střelce na směru e6-f7. **23...Jxb4** Nyní přichází standardní oběť. **24.Jxf7! Vxf7 25.De6** Po otevření pozice již není záchrany. Černý nemůže uzavřít diagonálu a2-g8. **25...Kh8 [25...Jd5 26.Jd6 Dd7 27.Dxf7+ Dxf7 28.Jxf7 Kxf7 29.Vc7+-] 26.Dxf7 Sxd4+ 27.Kh1 Jd3 28.Vf1 Sxg2+ 29.Kxg2 Dg5+ 30.Kh3 1-0**

V málokterém strategickém tématu se vyskytuje tolik skvělých strategických obrátů a kombinací jako v typové pozici s izolovaným pěšcem.

Gligorič - Pomar, Nice 1974

1.d4 Jf6 2.c4 e6 3.Jc3 Sb4 4.Jf3 c5 5.e3 0-0 6.Sd3 d5 7.0-0 dxc4 8.Sxc4 Jc6 9.Sd3 Sd7 Tady se černý pokouší o jiný způsob vývinu Sc8 než je Sb7 (ať už ve spojení s b6 nebo a6+b5). Každý má své nevýhody- jeden omezuje dámu, druhý je pomalý, tento způsob není taky ideální.... **10.a3 cxd4 11.exd4 Se7 12.Ve1 Vc8 13.Sb1 Ve8 14.Dd3** A jsme v důvěrně známé pozici – izolovaný pěšec zajišťuje určitou prostorovou převahu v centru a bílé figury jsou nasměrovány k útoku na krále. tahem a3 odebral bílý černému možnost manévru Jc6-b4-d5 s blokadou izolovaného pěšce. Bílý hrozí průlomem d5 a tím pádem již stojí lépe. Další tah černého je samozřejmě vynucen. **14...g6 15.Sa2** Tomuto tahu již taky rozumíme – bílý střelec splnil svůj úkol na jedné diagonále a přesouvá se na druhou, kde má černý citlivé body. **15...a6?!** Lepší bylo Da5, ale i tak by stál černý hůře. **16.Sh6 Da5 17.d5!** Průlom korunuje dílo bílého – otevření hry mu jde na ruku, protože má aktivně postavené figury a v pozici černého je výrazná slabina „f7“ **17...exd5 18.Jxd5 Sf5 18...Jxd5 19.Sxd5** není bod f7 jak bránit – pečlivě si pozici prostudujeme! **19.Vxe7!!** Oběti dámy získává bílý rozhodující výhodu. Po 19...Sxd3 20.Jxf6 Kh8 21.Vxf7 není proti matovým hrozbám obrany. Téměř v každé z předchozích ukázek skvěle slouží taktika strategii. **19...Vxe7 20.Jxf6+ Kh8 21.Dd2 Se6 22.Jd5 Dxd2 23.Sxd2** Partie je rozhodnuta. Ještě se stalo: **23...Sxd5 24.Sc3+ Kg8 25.Sxd5 Vd7 26.Sxc6 bxc6 27.Je5 Vdd8 28.Kf1 h5 29.Ve1 Vd5 30.Jxc6 1-0**

Je potřeba se naučit chápat typizované pozice, volit správné plány hry za obě strany. Neučíme se tedy šabloně – je nutno se učit pravidlům. s rostoucí hráčskou silou hráč sám pozná, kdy se jedná o výjimku.

„Praxe ukazuje, že iniciativa bílého může být velmi nebezpečná, je-li na šachovnici dostatek figur, které (a to je důležité!) se také harmonicky doplňují. Pěšec „d4“ je totiž důležitým předpolím v útoku bílých figur – často svým postupem rozboří soupeřovy obranné valy.“ (Suetin)

Boleslavsky - Kotov, Curich.1953

Černý se v přijatém dámském gambitu dopustil po tazích **1.d4 d5 2.c4 dxc4 3.Jf3 Jf6 4.e3 e6 5.Sxc4 c5 6.0-0 a6 7.De2 cxd4 8.exd4 Se7 9.Jc3** chyby, když zahrál předčasně **9...b5?** Neuvědomil si, že bílý díky nevyvinutému dámskému křídlu má k dispozici mocnou taktickou hrozbu d4-d5! **10.Sb3 Sb7 11.Sg5 0-0 12.Vfe1! Jc6 13.Vad1 Ja5 13...Jb4 14.d5! Jfxd5 15.Jxd5 Jxd5 16.Sxd5 Sxd5 17.Sxe7 Dxe7 18.Vxd5+- 14.d5 Jxb3 15.dxe6 Db6 16.axb3 fxe6 17.Jd4** a černý přišel o pěšce.

Pro vlastní rozbor:

Zajcev-NN, 1976

1.e4 c5 2.Jf6 e6 3.c3 Jf6 4.e5 Jd5 5.d4 cxd4 6.cxd4 Jc6 7.Jc3 d6 8.exd6 Sxd6 9.Sc4 Jf6 10.0-0 0-0 11.De2 Se7 12.Vd1 Jb4 13.Je5 Jbd5 14.Vd3 a6 15.Vg3 Ve8 16.Df3 Jxc3 17.Vxg7+ 1-0

Ač je strategie i v šachu nadřícená taktice je význam taktiky nejméně stejně důležitý. Proto i studium strategie budeme vždy účelně spojovat s tréninkem taktického citu. Co jsou platné znalosti šachové strategie podpořené mnoha tahy dobře vedeným plánem, když jedním tahem (taktickou chybou) je možné zvrátit výsledek.

Beljavskij - Miles, Tilburg 1984

1.d4 Jf6 2.c4 e6 3.Jf3 b6 4.Jc3 Sb7 5.a3 d5 6.cxd5 Jxd5 7.e3 Jf6 8.Da4+ Jbd7 9.Sa6 Sxa6 10.Dxa6 c5 11.0-0 Dc8 12.De2 cxd4? Nutné bylo 12...Db7! 13.exd4 Db7 14.d5! Jxd5 15.Jxd5 Dxd5 16.Vd1 Db7 bílý nyní zahrál 17.Sf4 a partie skončila remízou ve 38. tahu. Bod by mu zajistil tah 17.Sg5! Např. 17...Vc8 18.Vxd7 Dxd7 19.Je5 Da4 20.Df3 f6 21.Db7!+-

Domácí cvičení (bílý na tahu):

1



2



3



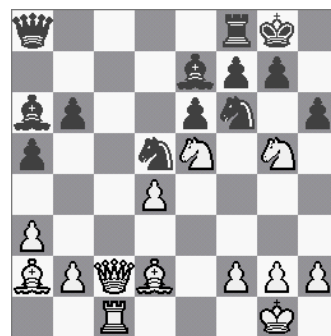
4



5



6



- 1: 1.Jxc6! Sxc6 2.Jc3 Jec7 3.Sf4!±
2: 1.Sxf6! Sxf6 2.Dxh7+!! Kxh7 3.Vh5+ Kg8 4.Jg6 Sxd4+ 5.Kh1+-
3: 1.Jxg6 hxg6 2.Sxg6 fxg6 3.Db1! Je5 4.dxe5 Je4 5.Jxe4+-
4: 1.Sxd5! [1.Jxd5? Jxd5 2.Sxd5 Sxg5!]=] 1...exd5 2.Df3 Dd8 [2...Kg7 3.Jg4!±] 3.Vfe1 [3.Vce1!] 3...Ve8 4.h4±
5: 1.a4! Sxa4 2.Da3! Sb5 3.Vxb5!+- Line
6: 1.Jgxf7! Vxf7 2.Dg6 De8 [2...Vf8 3.Sxh6 Je8 4.Dxe6+] 3.Vc6! Sf8 4.Sxd5 Jxd5 5.Vxe6 Je7 [5...Se7 6.Sxh6 Sc8 7.Jxf7 Dxf7 8.Dxf7+ Kxf7 9.Ve5+-] 6.Dxf7+ Dxf7 7.Jxf7 Kxf7 8.Vxb6+-
Bronstein-NN