

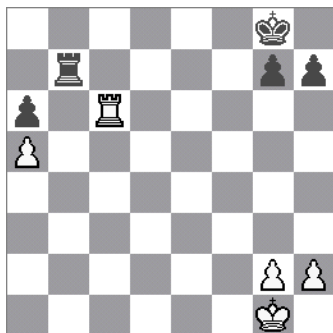
VĚŽOVÉ KONCOVKY V PRAXI

Ing. Vratislav HORA

V této kapitole si budeme na partiích dokládat uplatňováním správných zásad ve věžových koncovkách. Samozřejmě i v těchto koncovkách platí ostatní všeobecné zásady vedení koncovek:

- centralizace krále – král je v koncovce silnou útočnou i obrannou figurou
- aktivita figur – figury mají i v koncovce napadat a co nejméně bránit
- souhra figur – při menším počtu figur vzrůstá důležitost souhry
- vytvoření a uplatnění volného pěšce – to rozhoduje většinu koncovek

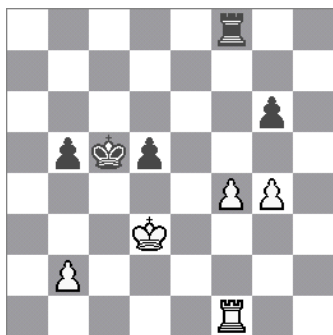
Vztah věže a volného pěšce formuloval už Tarrasch: „Věž patří za volného pěšce – vlastního i cizího“



Teoretická pozice

Černý na tahu by pro pasivitu prohrál po: 1...Va7?+- , ale po aktivním 1...Vb2! 2.Vxa6 Va2 a při přesné hře skončí partie remízou je lepší dát pěšce soupeři, než vlastní dát věž do pasivní pozice!

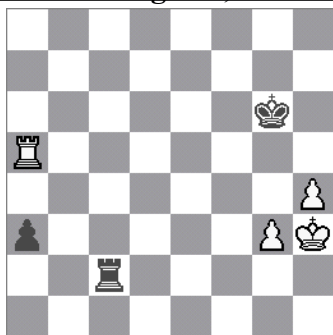
Lasker - Rubinstein, St Petersburg 1914



57.f5 Bílý si vytvoří volného pěšce, bílá věž bude za ním -aktivní, černá věž před ním-pasivní. Bílý král bude vhodně blokovat černého pěšce. **57...gxf5 58.gxf5 Vf6** Pěšce je třeba přibrzdit. 58...d4 59.f6 Kd5 60.f7 Ke5 61.b4 Kd5 62.Vf4 Ke5 63.Ve4+ Kf5 64.Ve1! Kf6 65.Kxd4 Vd8+ 66.Kc5 Kxf7 67.Kxb5+- **59.Vf4!** Věž tempuje. **59...b4** 59...d4 60.Ke4+- **A)** 60...Vd6 61.Vf3 Kc4 62.f6! **A1)** 62...d3 63.f7 d2 (63...Vd4+ 64.Ke3 d2 65.f8D d1D 66.Dc8+ Kb3 67.Dc3+-) 64.f8D d1D 65.Dc8+ Kb4 66.Dc3+ Ka4 67.Da3#; **A2)** 62...Ve6+ 63.Kf5 Ve3 (63...Ve8 64.f7 Vf8 65.b3+ Kd5 66.Kg6+-) 64.Vf4! Ve8 65.f7 Vf8 66.Ke6 b4 67.Ke7 Vh8 68.f8D Vxf8 69.Kxf8 Kd3 70.Ke7 b3 71.Kd6

Kc2 72.Kc5 d3 73.Kc4 d2 74.Vf2+-; **B)** 60...Kc4 61.Ke5 Vf8 62.Vxd4+ Kb3 63.f6+-; 59...Vf7 60.f6 Kd6 61.Kd4 Ke6 62.b4 + - **60.b3! Vf7** 60...Kc6 61.Kd4 Kd6 62.Vf2 Vh6 63.f6 Vh4+ 64.Ke3 Vh3+ 65.Kf4 Ke6 66.f7! Vh8 67.Kg5 Vf8 68.Kg6 d4 69.Kg7+- **61.f6! Kd6 62.Kd4** V souboji králů pomáhá bílému králi jeho věž. **62...Ke6 63.Vf2! Kd6** Přejít do pěšcové koncovky by byl pro černého okamžitě prohraný: 63...Vxf6?? 64.Vxf6+ Kxf6 65.Kxd5+- **64.Va2!** Klíčový manévr-útok bílé věže z boku, bílý hrozí výměnou věží. Pěkný příklad aktivity – volnosti pohybu věže. **64...Vc7** 64...Vxf6 65.Va6+ Ke7 66.Vxf6 Kxf6 67.Kxd5+-; 64...Vb7 65.Va6+ Kd7 66.Kxd5+- **65.Va6+ Kd7 66.Vb6!** /66...Vc3 67.Vxb4 Vf3 68.Ke5 Vf1 69.Vf4+-/ **1-0**

Tarrasch - Čigorin, St Petersburg 1893



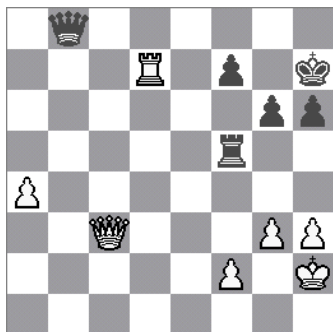
43...Va2 43...a2! 44.h5+ (44.Va6+ Kf5 45.h5 Vc5! 46.Vxa2 Kg5=) 44...Kf6 45.Kh4 (45.g4?! Vc5! 46.Vxa2 Kg5 47.Va3 Vb5=) 45...Vh2+ 46.Kg4 Vb2 47.Va6+ Kg7 48.Kg5 Vb5+ 49.Kh4 Vb2 50.g4 Kf7! 51.Va4 Kg7! 52.Va7+ Kf6! 53.g5+ Kf5 54.h6 Vh2+ 55.Kg3 Vh1 56.Vxa2 Kxg5= **44.Kg4 Va1 45.Va6+ Kf7 46.Kg5 a2 47.g4!** 47.h5? Vg1!= **47...Ke7 48.Va7+ Ke8 49.h5 Kf8 50.h6 Vb1** 51.Vxa2 Kg8 **52.Va8+ Kh7 53.Va7+ Kh8 54.Vf7 Vb5+ 55.Kg6 Vb6+ 56.Vf6 Vb8**

57.g5 Va8 58.Vf5 s ideou Kh5, g6 58...Kg8 59.Vd5 Vb8 60.Kh5 Va8 61.g6 Kh8 62.Vf5 s ideou h7 a Kh6 62...Vg8 63.g7+ Kh7 64.Vf8 Vxf8 65.gxf8S!+- 1-0

Tarrasch:

"Věž patří za volného pěšce, v krajním případě z boku, nikdy ne před něho."

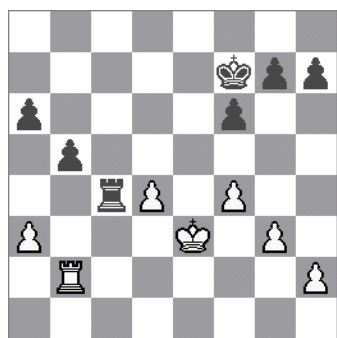
Alechin - Capablanca, zápas o mistra světa Buenos Aires 26.11.1927



44.Dd4! s ideou a5, Vd8 44...De8 45.Vd5! 45.Vd8? Vxf2+ 46.Dxf2 Dxd8 47.Dxf7+ Kh8= 45...Vf3 Přechod do dámské koncovky byl beznadějný. 46.h4! 46.Kg2 Va3 47.Vd8 Vxa4 48.Df6 Va6 49.Dd4 Va4= 46.a5 De2 47.Kg2 46...Dh8!? 46...h5 47.a5 47.Db6! Ne 47.Dxh8+ Kxh8 48.Kg2 Va3= a černá věž je za pěšcem 47...Da1 47...Da8 48.Vd8 Vxf2+ 49.Dxf2 Dxd8 50.Dxf7+ Kh8 51.Dxg6 Dd2+ 52.Kh3 Dd7+ 53.Dg4+- 48.Kg2 Vf6 [8...Va3 49.h5! gxh5 50.Vd6! Dc1 51.Dd4 Dc3 52.Df4 Dg7 53.De4+- 49.Dd4! Dxd4 50.Vxd4 Kg7! 0...Va6 51.Kf3 s dalším Ke4-d5, Vd4 drží vše pod kontrolou. 51.a5 Va6 52.Vd5 Vf6 53.Vd4 Va6 54.Va4! Věž jde na

své zákonné místo za pěšcem 54...Kf6 55.Kf3 Ke5 56.Ke3 h5 57.Kd3 Kd5 58.Kc3 Kc5 59.Va2 Kb5 60.Kb3 Kc5 61.Kc3 Kb5 62.Kd4! Vd6+ 62...Kb4 63.Va1! Kb3 64.Kc5+- 63.Ke5 Ve6+ 64.Kf4 Ka6 [64...f6 65.a6! Vxa6 66.Vxa6 Kxa6 67.Ke4+- 65.Kg5 Ve5+ 66.Kh6 Vf5 67.f4?! Asi daň nervozitě. Správné bylo 67.Kg7! Vf3 68.Kg8 (Ještě jednodušší bylo 68.Vd2! Kxa5 69.Vd5+ Kb6 70.Vd6+ Kc7 71.Vf6!+-) 68...Vf6 69.Kf8! Vf3 (69...Vf5 70.f4) 70.Kg7 Vf5 71.f4+- 67...Vc5! 68.Va3 Vc7 69.Kg7 Vd7 70.f5 Ještě přesnější bylo 70.Kf6! Vc7 71.f5 gxf5 (71...Vc6+ 72.Kxf7 gxf5 73.Vf3) 72.Kxf5 Vc5+ 73.Kf6 Vc7 74.Vf3 Kxa5 75.Vf5+- 70...gxf5 71.Kh6 f4 72.gxf4 Vd5 73.Kg7 Vf5 74.Va4 Kb5 75.Ve4 Ka6 76.Kh6 Vxa5 77.Ve5 Va1 78.Kxh5 Vg1 79.Vg5 Vh1 80.Vf5 Kb6 81.Vxf7 Kc6 82.Ve7 Zde byla partie přerušena a černý se písemně vzdal bez dohrávání. Alechin se stal mistrem světa. Historická partie historického zápasu dvou velikánů o titul mistra světa. 1-0

Marshall,F - Čigorin,M, Barmen 1905

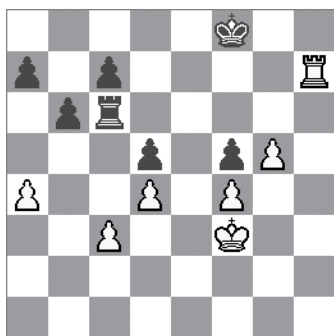


a

Zde vidíme jaký význam má v koncovce pěšcová struktura. Tato partie je příkladem na boj proti izolovanému pěšci, který se až v koncovce stává slabinou.. 39...Ke6! Černý mohl získat pěšce po 39...Vc3+ 40.Ke4 Vxa3, ale po 41.Kd5! Ke7 42.Ve2 Kd7 43.Ve6 b4 44.Vb6 by bílý zaktivizoval krále i věž a izolovaný slabý pěšec by se náhle proměnil v silného volného pěšce. Tady je vidět správnou aplikaci pravidla, že aktivita je více než pěšec! Černý vylepšuje postavení krále zároveň ponechává aktivní věž. 40.Vb3 Nemělo smysl 40.Ke4 f5 41.Ke3 Kd5. 40...Kd5 41.Vd3 f5 42.h3 h5 43.Ke2 Bílý je už v nevýhodě tahu: 43.h4 g6 - +, stejně tak po 43.Vd2 Vc3 44.Vd3 Vxd3

45.Kxd3 a5 si černý vytvoří volného pěšce a vyhraje. 43...Vxd4 44.Vc3 Ve4+ Nejdříve si černý nechá vyjasnit, kam půjde bílý král. 45.Kd2 h4 Rozbílí pěšcovou strukturu bílého. Pro věžovky typický úder. 46.Vc7! Ještě nejlepší aktivní tah. 46...hxg3 47.Vxg7 Vxf4 48.Vxg3 Ke5 49.Ke2 Vc4 50.Vg6 Va4! 51.Vg3 f4 52.Vb3 Vc4! Je třeba být ve střehu do poslední chvíle!! 52...Ke4? 53.Vb4+ Vxb4 54.axb4= 53.Kd1 Ke4 54.h4 f3 55.Ke1 Kf4 56.h5 Vc1+ 57.Kf2 Vc2+ Tento a další tah mají za cíl zhoršit pozici bílého krále. 58.Ke1 Kg3 59.h6 Ve2+ 60.Kd1 Vh2 61.a4 b4 62.h7 Vxh7 63.Vxb4 Vh1+ 64.Kd2 f2 65.Vb8 f1D 0-1

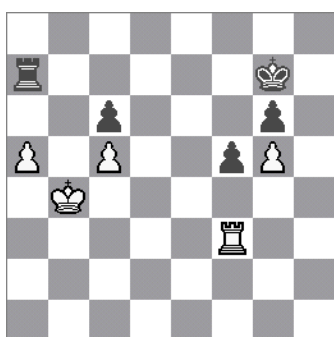
Capablanca - Tartakower, New York 1924



Věže obou stran jsou stejně agresivní. Černý král je odřezaný, ale bílého krále může po 1...Vxc3 2.Kf2 potkat stejný osud. Proto: **35.Kg3!** Hlavním cílem tohoto tahu je navázat souhru krále s věží. **35...Vxc3+ 36.Kh4 Vf3 37.g6 Vxf4+ 38.Kg5** Bílý uskutečnil svůj plán! Nezaplátil však příliš vysokou cenu? V žádném případě!! **38...Ve4** Nelze 38....Vxd4 pro 5.Kf6! **39.Kf6 Kg8 40.Vg7+ Kh8 41.Vxc7 Ve8 42.Kxf5** Bílý obnovil materiální rovnováhu, ale právem očekává více. **42...Ve4 43.Kf6 Vf4+ 44.Ke5 Vg4 45.g7+ Kg8** Pěšec je nedotknutelný: 45...Vxg7 46.Vxg7 Kxg7 47.Kxd5 Kf7 48.Kc6 Ke7 49.Kb7 Ke6 50.Kxa7 Kd5 51.Kxb6+- **46.Vxa7 Vg1**

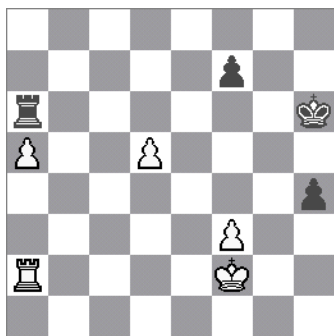
47.Kxd5 Vc1 48.Kd6 Vc2 49.d5 Vc1 50.Vc7 Va1 51.Kc6 Vxa4 52.d6 1-0 Bílá věž nejdříve jen nepouštěla černého krále z 8.řady, když se pak přiblížil bílý král a vzal funkci strážného na sebe proměnila se aktivní věž v ničitele černých pěšců.

Bronštejn, D – Boleslavskij, Turnaj kandidátů, Moskva 1950



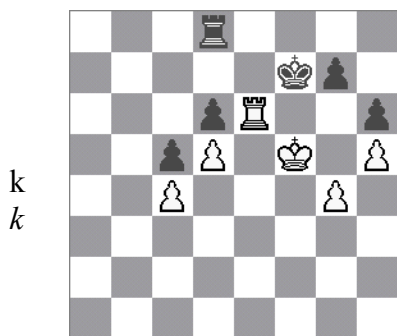
Pěkný příklad na to, jak je třeba ve věžových koncovkách velká přesnost. **58.Va3! Va6** Jinými tahy nelze čelit postupu 2.a6 a manévru kb4-a5-b6. **59.Vd3 Kf7** Nepomohlo by ani 59...Va7 60.Vd6! Vb7+ 61.Ka4 f4 62.a6 Vf7 (*lepší nebylo ani 62...Vb1 63.Vxc6+-*) 63.Ka5 f3 64.Vd1 f2 65.Vf1 Vf3 66.a7+- **60.Vd6 Kg7 61.Vd7+ Kg8 62.Ka4** Jen zdánlivě záhadný tah – bílá věž míří na b6, proto je užitečné uvolnit sloupec „b“. **Kf8 63.Vb7 f4** Stejně beznadějně je i 63...Va8 64.Vb6 Kg7 (*64...Vc8 65.a6 f4 66.a7+-*) 65.Vxc6 Vf8 66.a6 f4 67.Vf6 f3 68.Vxf8 Kxf8 69.a7+- **64.Vb4 Kf7 65.Vxf4+ Ke6 66.Vf6+ Kd5 67.Kb4 1-0**

Karpov - Hjartarsson



1.d6! Bílý obětuje svého pěšce navíc , aby zpasivnil věž soupeře. **1...Vxd6 2.a6 Vd8 3.a7 Va8** Cíle je dosaženo teď bude hrát černý koncovku jako by jen s králem! **4.Va5! f5 5.Kg2 Kg5 6.Va4! Kg6 7.Kh3 Kg5 8.f4! 1:0** (8...Kh5 9.Va6! +- 8...Kg6 9.Va5 Kf6 10.Va6 +-). Aktivita věže je často více než pěšec

Forgacs-Bernstein, 1904



V této partii mohl bílý využít svou prostorovou převahu k výhře. Musel by však hrát velmi přesně. Nejdříve je nutno rozšířit hrací prostor pro bílou věž, aby byly správně využity její dalekonosné možnosti.

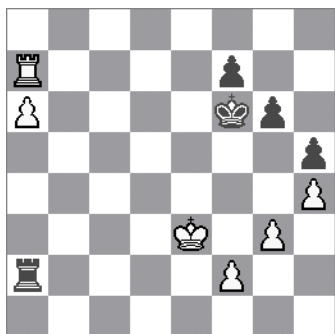
1.g5 V partii se stalo jen 1.Ve1 Vf8! 2.g5 (Teď už tento tah nestačí výhře stejně tak i 2.Va1 Ke7+ (2...Kg8+ 3.Kg6 Vf4 4.Va8+ Vf8 vede remízové pěšcové koncovce) 3.Kg6 Vf4! 4.Va7+ Kf8 5.Va8+ Ke7 6.Kxg7 Vxg4+ 7.Kxh6 Kf6 s remízovým koncem) 2...Kg8+ 3.Kg4 hxg5 4.Kxg5 Vf2 5.Ve6 Vc2 6.Vxd6 Vxc4= Forgacs-Bernstein, 1904 **1...hxg5 2.Kxg5 Vd7 3.h6 gxh6+ 4.Vxh6 Kg7 5.Vg6+ Kf7**

6.Kf5 Va7! Černý se správně brání aktivizací své věže. Pasivní obrana prohrává ihned: 6...Vd8

7.Ve6 Vd7 8.Vh6! Kg7 9.Ke6!+- 7.Vh6 Va4 7...Kg7 8.Vxd6 Va4 9.Vd7+ Kf8 10.Ke6 Vxc4 11.Vd8+ Kg7 12.d6+- 8.Vh7+! Něj prve je nutno odřezat ještě soupeřova krále na poslední řadu. Nestačilo 8.Vxd6? Ke7! 9.Vc6 Vxc4 10.Ke5 Vh4= 8...Kg8 9.Vc7 Bílý dobere pěšce d6 králem. Věž je potřeba postavit za volného pěšce, který brzy vznikne. 9...Vxc4 10.Ke6 Ve4+ 11.Kxd6 c4 12.Kc6 c3 13.d6! Volný pěšec podporovaný králem rozhoduje! 13...c2 14.Kd7! Ve2 15.Kd8+-

Na závěr jako bonus uvádíme podrobný rozbor jedné z „typových pozic“ ve věžových koncovkách. Jedná se o statisticky nejčastější typ koncovky, kterou by měl bílý na tahu vyhrát, zatímco černý na tahu by měl remizovat. (Převzato z časopisu ŠACH INFO)

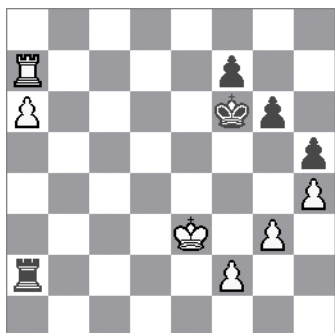
Bílý na tahu (*/- až+ -)



1.Kd4! [1.Va8? Kg7 2.Kf3 Kf6 3.Ke3=; 1.f3 Va4 2.Va8 Va5 3.g4 hxc4 4.fxc4 Va4 5.a7 Kg7 6.h5 gxh5 7.gxh5 Kh7=; 1.Ke4? Vxf2 2.Vc7 Va2 3.a7 g5? (3...Va1! 4.Kd4 Kf5=) 4.hxc5+ Kxc5 5.Vxf7 Va4+ 6.Kd5 Va1 7.Kc6 Kg4 8.Vg7+ Kh3 9.Kb7 Vb1+ 10.Kc8 Va1 11.Kb8 Vb1+ 12.Vb7 Vf1 13.Vb5 Vf8+ 14.Kb7 Vf7+ 15.Ka6+-] **1...Vxf2 2.Vc7! Va2 3.a7 Kf5 4.Kc4!** [4.Vxf7+ Kg4 5.Kc5 Kxc3 6.Kb5! Vb2+! 7.Kc6 Va2 8.Kb7 Kxh4 9.Vf6 Vxa7+ 10.Kxa7 g5 11.Kb6 g4 12.Kc5 Kg3 13.Kd4 h4 14.Ke4 h3 15.Kf5 h2 16.Vh6=] **4...Kg4** [4...Va1 5.Kb5 Vb1+ 6.Kc6 Va1 7.Kb7 Vb1+ 8.Kc8 Va1 9.Vxf7+ Kg4 10.Vg7! (10.Kb7 Vb1+; 10.Kb8? Kxc3 11.Vf6 Kxh4

12.Vxc6 Kh3 13.Kb7 Vxa7+ 14.Kxa7 h4 15.Kb6 Kh2 16.Kc5 h3 17.Kd4 Kh1 18.Ke3 h2=) 10...Kxc3 11.Vxc6+ Kxh4 12.Kb7 Vxa7+ 13.Kxa7 Kh3 14.Kb6 h4 15.Kc5 Kh2 16.Kd4 h3 17.Ke3 Kh1 18.Kf3 h2 19.Va6+-; 4...f6 5.Kb5 Vb2+ 6.Kc6 Va2 7.Kb7 Vb2+ 8.Kc8 Va2 9.Vg7! Kg4 (9...g5 10.Kb8 Kg4 11.a8D Vxa8+ 12.Kxa8 Kxc3 13.hxc5 fxc5 14.Vxc5+ Kh4 15.Vg8 Kh3 16.Kb7 h4 17.Kc6 Kh2 18.Kd5 h3 19.Ke4 Kh1 20.Kf3 h2 21.Va8+-) 10.Vxc6+ Kh3 11.Vg7 Va3 12.Kb8 Vb3+ 13.Vb7 Vxc3 14.Kc7!? Vg8 15.Vb8 Vg7+ 16.Kb6 Vxa7 17.Kxa7 f5 (17...Kxh4 18.Vg8 f5 19.Kb6 f4 20.Kc5 f3 21.Kd4 f2 22.Vf8 Kg3 23.Ke3+-) 18.Kb6 f4 19.Kc5 f3 20.Kd4 f2 21.Vf8 Kg2 22.Ke3 f1D 23.Vxf1 Kxf1 24.Kf4+-] **5.Kb3! Va6 6.Vc4+ Kxc3 7.Va4 Vxa7 8.Vxa7 Kxh4 9.Kc3** [9.Vxf7? Kg3=] **9...Kg3** [9...f5 10.Kd3 g5 11.Ke2 g4 12.Vf7 Kg3 13.Vxf5 h4 14.Kf1 Kh2 15.Vf2+ Kh1 16.Vf4 h3 17.Kf2 h2 18.Va4+-] **10.Kd2 h4** [10...g5 11.Vxf7+-] **11.Ke2 Kg2** [11...h3 12.Kf1 f5 13.Vg7 h2 14.Vxc6+ Kf3 15.Vh6 Kg3 16.Vh8 f4 17.Vh6 f3 18.Vh8 f2 19.Vh7+-] **12.Vxf7 h3 13.Vf2+ Kg3 14.Vf6 g5 15.Kf1 g4 16.Kg1 Kh4 17.Vc6 g3 18.Vg6+-**

Černý na tahu - remíza



1...Va4! [1...Ke5 2.Kd3 Vxf2 3.Ve7+ Kf6 4.a7 Va2 5.Vc7 Kf5 6.Kc4+-; 1...Ke6 2.Kd4 Vxf2 3.Vc7 Va2 4.a7 f6 5.Kc5 Kf5 6.Kb5 Vb2+ 7.Kc6 Va2 8.Kb7 Vb2+ 9.Kc8 Va2 10.Kb8 Kg4 11.Vc6 Kxc3 12.Vxf6 Kxh4 13.Vxc6 Kh3 14.Kb7 Vxa7+ 15.Kxa7 h4 16.Kb6 Kh2 17.Kc5 h3 18.Kd4 Kh1 19.Ke3 h2=] **2.Kd3** [2.Va8 g5 3.hxc5+ Kxc5 4.Va7 f5; 2.f4 Ke6 3.Kd3 f6 4.Kc3 Kf5 5.Kb3 Va1 6.Kb4 Kg4=] **2...g5!** [2...Va2? 3.Kc4 Vxf2 4.Vd7 (4.Vb7 Va2 5.a7 Kf5 6.Kb3 Va6 7.Vxf7+ Kg4 8.Vf4+ Kxc3 9.Va4 Vxa7 10.Vxa7 Kxh4 11.Kc3 Kg3 12.Kd3 h4 13.Ke2 h3 14.Kf1 Kh2 15.Va2+ Kh1 16.Kf2+-) 4...Va2 5.Kb5 Vb2+ 6.Kc6 Va2 7.Kb7 Kf5 8.Vd5+ Kg4 9.Vg5+ Kh3 10.a7 f6

11.Vxc6 Vb2+ 12.Ka8 Vb5 13.Vg8 Vb3 14.Vg7 f5 15.Vg5 Vb5 16.Vxh5 Kxc3 17.Vh7 f4 18.h5 f3 19.Vg7+ Kf4 20.Vf7+ Ke3 21.h6 f2 22.h7 Vh5 23.Kb8 Vxh7 24.Vxh7 f1D 25.Ve7+ Kd4 26.Vd7+ Ke5 27.a8D Df8+ 28.Kb7 Df3+=] **3.hxc5+ Kxc5 4.Kc3 Kg4 5.Kb3 Va1 6.Kb4 Va2** [6...f5 7.Vg7+ Kf3 8.a7 Kxf2] **7.Kb5 Vxf2 8.Va8** [8.Vb7 Kxc3 9.a7 Va2=] **8...Vb2+** [8...Kxc3? 9.Vg8+ Kf3 10.a7 Va2 11.a8D+ Vxa8 12.Vxa8 h4 13.Vh8 Kg3 14.Kc4 h3 15.Kd3 h2 16.Ke2 Kg2 17.Vg8+ Kh3 18.Kf2 h1J+ 19.Kf3 Kh2 20.Vf8 Kg1 21.Vxf7 Jf2 22.Vd7 Jh3 23.Vd1+ Kh2 24.Vd2+ Kg1 25.Kg3+-] **9.Kc4 Va2 10.Vg8+ Kf3 11.Kb5 Vb2+ 12.Kc6 Va2 13.Kb7 Vb2+ 14.Ka8 f5** [14...Vb6 15.a7 f5 16.Vg5 Vb5 17.Vg7 f4] **15.Vg5 f4 16.gxf4 h4 17.f5 Kf4 18.Vh5 Kg4 19.Vh8 Kxf5 20.Vxh4 Ke6 21.Vh7 Kd6 22.Vb7 Vh2 23.a7 Kc6=**

